

图 32 枯叶舟蛾 *Leucolopha undulifera* Hampson 的雄性外生殖器

7. 甘舟蛾属 *Gangaridopsis* Grunberg, 1912

Gangaridopsis Grunberg, 1912, in Seitz, *Großschmett. Erde*, 2: 294.

Type species: *Gangarides citrina* Wileman, 1912.

两性的触角均为长栉形，但♀的分支比♂的短；基部有短毛簇。下唇须大，前伸，末节短。喙不发达，复眼被毛。胸部长毛密而直立，前方被紧伏的鳞片。后翅后缘有长毛。中胫节有端距；后胫节有粗壮的中距和端距。前翅相当宽，前缘较直，翅顶较尖，外缘弧形； M_1 与 $R_{3,4,5}$ 脉共柄，出自中室的上角， R_2 脉出自中室，并与 R_{3-5} 脉的柄形成副室；♀的 $R_{4,5}$ 脉较长，所以其前缘也较拱。后翅宽而较圆， R_s 与 M_1 脉共柄。

本属已记载 3 种，分布在东洋区和古北区。我国已知 1 种。

(19) 红褐甘舟蛾 *Gangaridopsis dercetis* Schintlmeister, 1989 (图 33, 图版 II: 12)

Gangaridopsis dercetis Schintlmeister, 1989, *Neue Ent. Nachr.*, 25: 105.

Gangaridopsis citrina (Wileman): Cai, 1982: 137 (misidentification).

翅展 42~50 mm。触角基部有白色毛簇。身体灰褐混有橘红色。前翅底色橙色，中室和 Cu_2 脉下方的后缘区（A 脉除外）满布橘红色的细小鳞片；中室末端有 1 枚同色的松散三角形斑；前翅的其余部分满布暗红褐色鳞片，但以外缘较浓，前缘较灰；内外

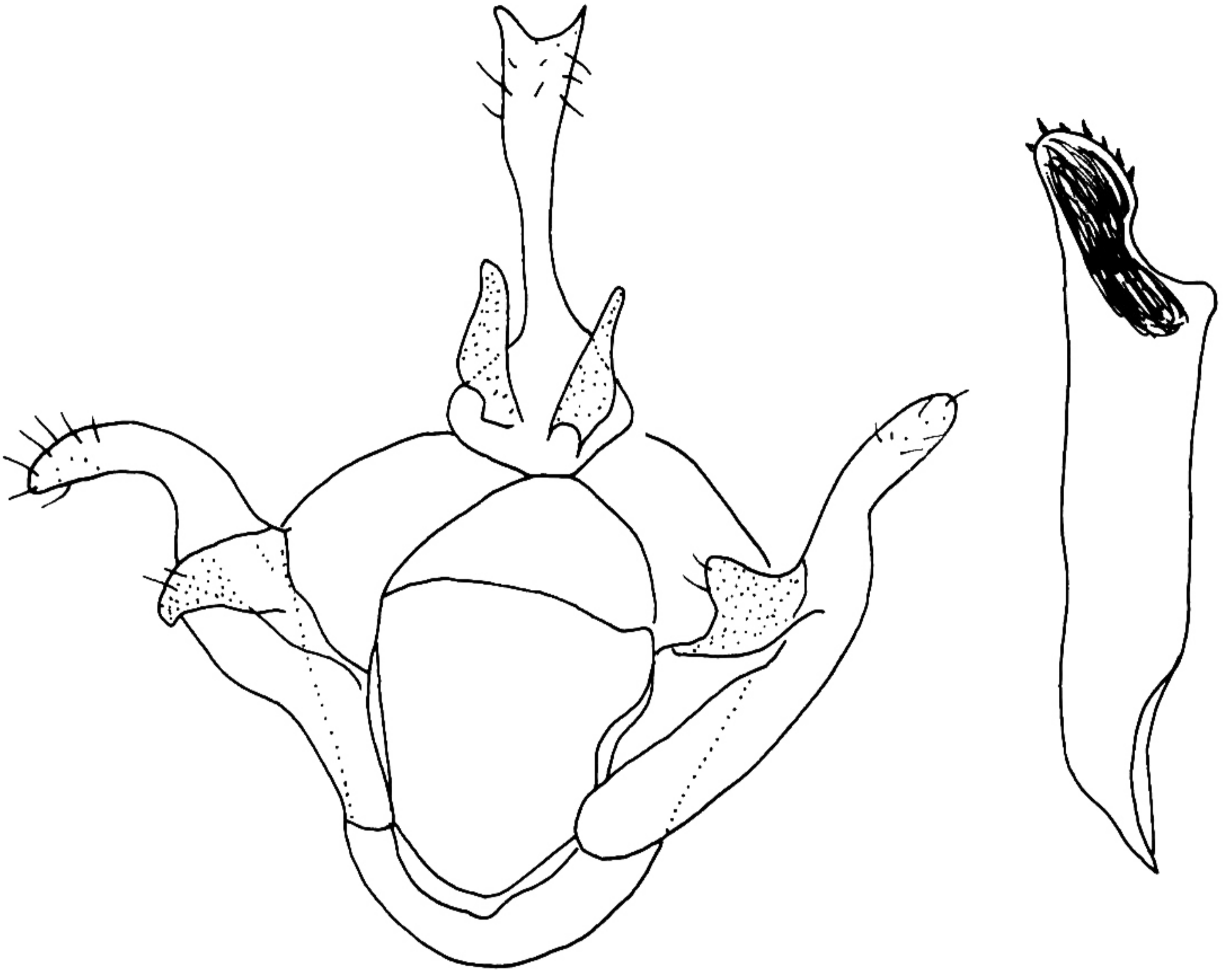


图 33 红褐甘舟蛾 *Gangaridopsis dercetis* Schintlmeister 的雄性外生殖器

线暗红褐色，但通过后缘区橘红色斑的一段锈红色较浓，外线外衬明亮边；从翅顶到外线中央有 1 条楔形灰白色影状带；在基部和内线上的 A 脉以及中室前后缘上各有 1 个小白点（有的标本不明显），横脉纹为 1 条暗红褐色短纹。后翅灰黄色到苍褐带橘红色，从中央到外缘逐渐满布褐色鳞片，外线褐色外衬明亮边。

雄性外生殖器：爪形突长，末端二分岔；颚形突指状，末端较尖；抱器瓣基半部较宽，端半部指状，腹缘中部有 1 枚叶状突；阳茎短而直，端部有片状的阳茎刺，其外缘细锯齿状。

观察标本：江西陡水 1 ♂，1975.VI.29，茨坪 4 ♂♂，1978.IV.23，1979.IV.21，庐山 1 ♂，1979.VII.20；福建黄坑 1 ♂，1982.IX.4，将乐龙栖山 800m，1 ♀ 1 ♂，1990.IX.19，武夷山三港 2 ♂♂，1982.IV.21；湖南衡山 4 ♂♂，1979.VIII.19。

分布：浙江（天目山）、福建（武夷山、黄坑、将乐）、江西（庐山、茨坪、陡水）、湖南（衡山）。

本种与模式种（分布于日本）外形很相似，但雄性外生殖器区别十分明显，后者的

爪形突末端尖而不分岔，抱器瓣基半部更宽。

8. 钩翅舟蛾属 *Gangarides* Moore, 1865

Gangarides Moore, 1865, *Proc. Zool. Soc. Lond.*: 821.

Type species: *Apona rosea* Walker.

喙中等；下唇须厚，向上伸至与头顶同高；复眼无毛；两性触角双栉形分支到近末端时突然变成很短；胸足粗壮，腿、胫节饰浓密长毛，后足胫节有两对距；腹部长，约有1/3伸过后翅臀角；前翅宽，前缘外半部拱形，翅顶尖，突出呈钩形，外缘有点垂直，波浪形，臀角明显， M_2 脉从中室横脉中央伸出， M_1 脉从中室上角伸出，具副室， R_5 脉从副室后缘近顶角伸出， R_2 脉和 R_{3+4} 脉从副室顶角伸出；后翅宽， M_1 与 R_s 脉共柄短，约为 M_1 脉长度的1/4。

雄性外生殖器的爪形突和颞形突均不发达；背兜两侧变宽，叶形；抱器瓣三角形，背缘略呈波浪形，近端部骨质增厚呈角形突起，腹缘有大刺突和小齿形突；阳茎长，基部特别膨大，亚端部稍膨大并具阳茎刺丛；囊形突不发达。

本属世界已记载11种，分布在东洋区，1种分布到古北区。我国已知4种。

分种检索表

据外形

1. 前翅以黄色为主，外缘较平滑，仅翅顶处明显呈锯齿状 2
前翅以红褐色为主，外缘明显呈波浪状 3
2. 前翅基半部有红色调、后翅黄色有密的淡红色长毛 钩翅舟蛾 *G. dharmia*
前后翅多为黄绿色，至多后翅有微红色 黄钩翅舟蛾 *G. flavescens*
3. 前翅外缘 Cu_1 脉突出程度比其他脉多，亚端线以外的区域均匀地褐色
..... 带纹钩翅舟蛾 *G. vittipalpis*
前翅外缘 Cu_1 脉突出程度不比其他脉多，亚端线以外的区域散生褐色鳞片
..... 淡红钩翅舟蛾 *G. rufinus*

据♂外生殖器

1. 抱器瓣腹缘无突起，仅末端稍突出 带纹钩翅舟蛾 *G. vittipalpis*
抱器瓣腹缘有明显的大刺突 2
2. 抱器瓣腹缘有2枚大突起和一些小突起 淡红钩翅舟蛾 *G. rufinus*
抱器瓣腹缘有3枚大突起 3
3. 抱器瓣腹缘近端部1枚突起明显大于其他突起 钩翅舟蛾 *G. dharmia*
抱器瓣有3枚几乎等大的刺突 黄钩翅舟蛾 *G. flavescens*